



*zriaďovateľ a prevádzkovateľ
zariadenia pre seniorov a zariadenia
opatrovateľskej služby SenDom*



VÝROČNÁ SPRÁVA

*o činnosti a hospodárení občianskeho združenia Societas
za rok 2021*



O B S A H

I. Základné údaje	3
II. Prevádzkové podmienky poskytovateľa sociálnych služieb	3
III. Činnosť občianskeho združenia v roku 2021	3
1. Poskytovanie sociálnych služieb	4
1.1. SenDom – zariadenie pre seniorov a zariadenie opatrovateľskej služby	4
2. Odborné činnosti	6
3. Obslužné činnosti	7
4. Ďalšie činnosti	8
5. Podporné služby	9
6. Nadštandardné služby	9
7. Ľudské zdroje	9
8. Činnosť v dôsledku pandémie COV-2	11
8.1 Dodržiavanie a aplikačné interné predpisy pre ochranu pred COV-2	11
8.2 Dopady pandémie na prijímateľov sociálnej služby a zamestnancov	11
IV. Udalosti osobitného významu, ktoré nastali po skončení účtovného obdobia	11
V. Hospodárenie občianskeho združenia	11
1. Ročná účtovná závierka a zhodnotenie základných údajov v nej obsiahnutých	11
2. Prehľad o príjmoch a výdavkoch	11
3. Stav a pohyb majetku a záväzkov	13
VI. Predpokladaný budúci vývoj	13
VII. Rozdelenie hospodárskeho výsledku za rok 2021	13
VIII. Ekonomicky oprávnené náklady za rok 2021	14
IX. Záver	16

Prílohy:

1. Účtovná závierka
2. Správa audítora

I. Základné údaje

Societas, občianske združenie bolo založené v zmysle zákona č. 83/1990 Zb. o združovaní občanov v znení neskorších predpisov a zaregistrované na Ministerstve vnútra SR dňa 14.9.2017. Hlavným cieľom a činnosťou občianskeho združenia je pomáhať ľuďom, ktorí sa ocitli v nepriaznivej sociálnej situácii z dôvodu ich ťažkého zdravotného postihnutia, nepriaznivého zdravotného stavu a z dôvodu dovŕšenia dôchodkového veku a to zabezpečením poskytovania sociálnych služieb v zariadení pre seniorov a zariadení opatrovateľskej služby.

Občianske združenie v roku 2021 pôsobilo v oblasti poskytovania sociálnych služieb. Je zriaďovateľom a prevádzkovateľom zariadenia SenDom - zariadenia pre seniorov a zariadení opatrovateľskej služby.

Zariadenie začalo poskytovať sociálnu službu dňom 1. novembra 2018 v zmysle vykonaného zápisu do registra poskytovateľov sociálnych služieb z 29. októbra 2018. Sociálna služba sa poskytuje v zariadení pre seniorov s kapacitou 26 miest a v zariadení opatrovateľskej služby s kapacitou 8 miest. Zariadenie je situované v Blatnom pri Senci, v pokojnej časti obce, odľahlé od hlavnej cesty, vedľa športového areálu.

II. Prevádzkové podmienky poskytovateľa sociálnych služieb

Zariadenie bolo vybudované priamo na účel poskytovania sociálnych služieb. Nachádza sa na východnej strane obce, zo severu hraničí s miestnym ihriskom a zo západu a z juhu ho obteká miestny Stoličný potok. Je to dvojpodlažná budova bezbariérového typu. Služí pre 34 prijímateľov sociálnych služieb.

Na prvom nadzemnom podlaží sa nachádza recepcia, jedáleň a spoločenská miestnosť, knižnica, výdajňa stravy, kuchynka pre prijímateľov sociálnych služieb, miestnosť pre aktivity, izolačná miestnosť, izba opatrovateľiek, sklady a strojovňa pre rozvod energií, teplej vody a výmeny vzduchu, kúpeľňa pre imobilných, sklady a dekontaminačná miestnosť. Sú tu umiestnené aj kancelárie pre menežment, toalety a sociálne zariadenia pre personál. Nachádzajú sa tu aj miestnosti na ubytovanie: jednolôžková samostatná izba, dve bunky s jedno a dvojlôžkovými izbami a jedna bunka s dvoma dvojlôžkovými izbami.

Na druhom nadzemnom podlaží sú umiestnené jednolôžkové a dvojlôžkové izby prijímateľov sociálnych služieb: dve samostatné jednolôžkové izby, tri bunky s jednolôžkovou a dvojlôžkovou izbou, dve bunky s dvoma dvojlôžkovými izbami a dve samostatné dvojlôžkové izby. Sú tu umiestnené sklady a v strede objektu sa nachádza terasa, na ktorú je prístup zo štyroch dvojlôžkových izieb. K dispozícii je výťah.

Okolo objektu sa nachádza rozľahlý parkový areál s rozsiahlymi trávnikmi, záhonmi kvetov a ruží, stromami, ovocným sadom, altánkami, s miestami vyhradenými na odpočinok prijímateľov sociálnej služby. Príľahlé parkovisko je pre 21 vozidiel. Areál je oplotený, vstup je zabezpečený diaľkovým ovládaním vstupnej brány z recepcie zariadenia.

III. Činnosť občianskeho združenia v roku 2021

Činnosť občianskeho združenia Societas sa v roku 2021 zamerala len na poskytovanie sociálnych služieb v zariadení sociálnych služieb SenDom. Hlavná činnosť zariadenia spočívala v poskytovaní sociálnych služieb na riešenie nepriaznivej sociálnej situácie z dôvodu ťažkého zdravotného postihnutia alebo nepriaznivého zdravotného stavu pre fyzické

osoby, ktoré sú odkázané na pomoc inej fyzickej osoby a pre fyzické osoby, ktoré dovŕšili dôchodkový vek.

Činnosť zariadenia bola čiastočne ovplyvnená permanentným personálnym dobudovaním aj dôsledkami, ktoré spôsobila pandémia koronavírusu. Týmto bolo v priebehu roka poznačené aj obsadzovanie voľných miest v zariadení prijímateľmi sociálnej služby a dobudovávanie personálneho stavu zamestnancov.

1. Poskytovanie sociálnych služieb

V roku 2021 poskytovalo zariadenie SenDom sociálnu službu pre 47 prijímateľov sociálnej služby. Z toho v zariadení pre seniorov 37 s dlhodobou pobytovou formou a v zariadení opatrovateľskej služby 10 s krátkodobým pobytom na dobu určitú.

1.1. SenDom - zariadenie pre seniorov a zariadenie opatrovateľskej služby

Zariadenie pre seniorov má kapacitu 26 miest. Jeho naplnenie bolo na začiatku roku najnižšie s počtom 23 osôb, postupne po doznievaní pandémie sa naplňalo (máj 25, september 26). K 31. 12.2021 bolo obsadených 25 miest z kapacity 26 miest, pričom ku dňu vyhlásenia krízového stavu 12. marca 2020 boli obsadené všetky kapacitné miesta v počte 26.

Zariadenie opatrovateľskej služby s kapacitou 8 miest sa naplňovalo podobne. V januári bola obsadenosť 3 miesta, postupne sa obsadenosť zvyšovala (máj 5, jún 6, júl 8). K 31.12.2021 bolo obsadených 8 miest, pričom ku dňu vyhlásenia krízového stavu bolo obsadených 6 miest.

V zariadení SenDom sa v roku 2021 poskytovali sociálne služby prijímateľom sociálnej služby celoročnou pobytovou formou na neurčitý čas (v zariadení pre seniorov) a v zariadení opatrovateľskej služby s celoročnou pobytovou formou na čas určitý a to v súlade s príslušnými ustanoveniami zákona NR SR č.448/2008 Z.z. o sociálnych službách a o zmene a doplnení zákona č. 455/1991 Zb. o živnostenskom podnikaní (živnostenský zákon) v znení neskorších predpisov. Sociálna služba sa poskytovala tiež fyzickým osobám, ktoré dovŕšili dôchodkový vek a poskytovanie sociálnej služby v zariadení potrebovali z iných vážnych dôvodov.

V zariadení SenDom sa v roku 2021 prijímateľovi sociálnej služby:

a) poskytovala

1. pomoc pri odkázanosti fyzickej osoby na pomoc inej fyzickej osobe
2. sociálne poradenstvo
3. sociálna rehabilitácia
4. ubytovanie
5. stravovanie
6. upratovanie, pranie, žehlenie a údržbu šatstva
7. osobitné vybavenie, ak o to prijímateľ počas trvania zmluvy výslovne požiada.

b) zabezpečovala

1. ošetrovateľská starostlivosť
2. záujmová činnosť
3. cirkevná, duchovná a náboženská činnosť

c) vytvorili podmienky na úschovu cenných vecí.

Štruktúra prijímateľov sociálnej služby v porovnaní s predchádzajúcim rokom bola takmer totožná. Sociálna služba sa poskytla celkom 47 prijímateľom, z toho v zariadení pre seniorov 33 a zariadení opatrovateľskej služby 14 prijímateľov. Prevalu v prijímateľoch tvoria ženy a takmer 50% tvoria prijímatelia nad 85 rokov.

Štruktúra prijímateľov sociálnej služby

Štruktúra prijímateľov sociálnej služby	Spolu, z toho	ženy	muži
Počet v roku 2020	47	34	13
Stav k 31.12.2020	23	16	7
z toho ZPS	21	15	6
ZOS	2	1	1
Počet v roku 2021	47	37	10
Stav k 31.12.2021	33	26	7
z toho: ZPS	25	19	6
ZOS	8	7	1

Umiestnenie podľa druhu sociálnej služby

Umiestnenie prijímateľov sociálnej služby podľa druhu sociálnej služby	Spolu, z toho	ženy	Muži
Spolu	47	37	10
ZPS	33	25	8
ZOS	14	12	2

Veková štruktúra prijímateľov sociálnej služby k 31. 12. 2021

Vekové zloženie prijímateľov sociálnej služby	spolu, z toho	ženy	muži
do 65 rokov	0	0	0
od 65 do 74 rokov	5	4	1
od 75 do 79 rokov	3	1	2
od 80 do 84 rokov	9	8	1
od 85 do 90 rokov	8	8	0
nad 90 rokov	8	5	3
Spolu	33	26	7

Stupeň odkázanosti na pomoc inej fyzickej osobe k 31. 12. 2021

Stupeň odkázanosti na pomoc inej fyzickej osoby	Spolu, z toho	ženy	Muži
IV.	3	3	-
V.	7	5	2
VI.	23	18	5
Samoplatcovia	-	-	-
Spolu	33	26	7

2. Odborné činnosti

❖ Sociálne poradenstvo

Sociálne poradenstvo sa poskytuje od prvého kontaktu so žiadateľom o sociálnu službu v sociálnom zariadení. Sociálna pracovníčka od prvého kontaktu komunikuje najčastejšie telefonicky s rodinou žiadateľa, prípadne so samotným žiadateľom a stanovujú si termín osobného stretnutia. Je dôležité aj z hľadiska adaptačného procesu a kvality poskytovania sociálnych služieb aby sa osobného stretnutia zúčastnil najmä žiadateľ sociálnej služby, aby mu boli poskytnuté všetky potrebné informácie týkajúce sa zmeny jeho života a aby sa touto cestou oboznámil s prostredím, v ktorom by mohol tráviť zvyšok svojho života. Žiadateľ o poskytovanie sociálnej služby je oboznámený s osobným priestorom, ktorý by mu prináležal, s celým chodom inštitucionálnej starostlivosti a taktiež je mu predstavený denný harmonogram s priblížením aktivizačnej (voľnočasovej) činnosti, ktorá sa realizuje na dennej báze.

Žiadateľ o poskytovanie sociálnej služby má dostatok času na premyslenie a samotné rozhodnutie o jeho umiestnení inštitucionálnej starostlivosti v sociálnom zariadení.

Súčasťou sociálneho poradenstva je sociálna diagnostika, ktorá zahŕňa posúdenie povahy problému jednotlivca, rodiny alebo komunity, poskytovanie základných informácií o možnostiach riešenia situácie žiadateľa sociálnej služby a podľa potreby aj odporúčanie a sprostredkovanie ďalšej odbornej pomoci.

V prípade, ak sa žiadateľ o poskytovanie sociálnej služby rozhodne prijať inštitucionálnu starostlivosť, on a jeho rodina kontaktujú sociálnu pracovníčku a dohodnú si termín nástupu.

Po umiestnení prijímateľa sociálnej služby do zariadenia sociálna pracovníčka v rámci adaptačného obdobia pokračovala v mapovaní potrieb a záujmov prijímateľov, na základe ktorých po skončení adaptačného obdobia a po zasadnutí interdisciplinárneho tímu vytvárala individuálny plán.

Sociálna pracovníčka bola v dennom kontakte s prijímateľmi sociálnych služieb, poskytovala im informácie, rady, pomáhala im prekonávať rôzne situácie, v ktorých sa ocitli.

Sociálni pracovníci poskytovali odbornú činnosť sociálneho poradenstva nielen prijímateľom sociálnej služby umiestneným v zariadení ale aj ich rodinným príslušníkom.

❖ Individuálna a skupinová práca s prijímateľmi sociálnych služieb.

Individuálna práca s prijímateľmi sociálnych služieb bola založená na individuálnom prístupe ku každému prijímateľovi na základe vypracovaných adaptačných a individuálnych plánov. Jej cieľom bolo podporovať fyzickú a duševnú kondíciu prijímateľa, podporovať prijímateľa sociálnej služby v čo najväčšej miere jeho samostatnosť, sebestačnosť prostredníctvom zapájania do rôznych aktivizačných činností, udržiavať jeho kontakt so spoločenským prostredím, poskytovať mu pomoc a poradenstvo pri riešení osobných problémov a požiadaviek, podporovať a vytvárať spojovací most s blízkou rodinou, rodinou v zahraničí, známymi a pod.

Skupinová práca s prijímateľmi pomáha udržiavať ich vzájomnú súdržnosť, podporuje schopnosť kooperácie, vzájomnej komunikácie a tolerancie. Zároveň rozvíja ich tvorivé myslenie a zmysluplne naplňa voľný čas. Do skupinovej práce sa zapájali klienti na základe vlastného rozhodnutia a koordinácie činností zo strany zariadenia. Aktivizačná činnosť vychádzala zo zachovaných možností prijímateľov. Aktivizačné zameranie sa orientovalo na kognitívnu, psycho-motorickú stimuláciu všetkých zmyslov. Pri skupinovej práci sa využívali rôzne formy kultúrnej, záujmovej a pracovnej činnosti, spoločne sa rozoberali spoločenské témy, aktuálne problémy, hľadali sa riešenia bežných denných starostí.

Prijímateľom sociálnych služieb sa podľa rozsahu ich zdravotného postihnutia poskytovala pomoc na zabezpečenie nevyhnutných životných úkonov. V roku 2021 bola pre prijímateľov poskytovaná 24-hodinová starostlivosť, počnúc kompletnou hygienou alebo asistovanou

hygienou, podávaním liekov, podávaním stravy a asistovaním pri podávaní stravy, asistovaní pri výbere šatstva prípadne iných ADL činnostiach. V prípade potreby sa prijímateľom zabezpečovala pomoc pri uplatňovaní ich práv a právom chránených záujmov, jestvovala dobrá spolupráca s miestnym obecným úradom pri zabezpečovaní potrebných služieb a úkonov.

❖ Ošetrovateľská starostlivosť

Zariadenie SenDom poskytovalo v roku 2021 prijímateľom sociálnych služieb ošetrovateľskú starostlivosť v rozsahu vymedzenom zákonom. Zabezpečovala ju vedúca sestra spĺňajúca požadované vzdelanie a kvalifikačné predpoklady.

Zdravotná starostlivosť bola zabezpečovaná prostredníctvom návštev zmluvného lekára týždenne priamo v zariadení. Ten prijímateľom poskytoval pravidelnú kontrolu, nariad'oval medikamentóznou liečbu, prípadne sprostredkoval odborné vyšetrenia. Každé zhoršenie zdravotného stavu, zmeny fyziologických funkcií u prijímateľa boli konzultované s ošetrovateľom. Okrem toho boli zabezpečované pravidelné kontroly u odborných lekárov, pravidelný monitoring fyziologických funkcií v podobe pravidelného merania krvného tlaku, teploty, sledovania telesnej hmotnosti. Zmluvne bolo zabezpečené aj mesačné poskytovanie odbornej psychiatrickej zdravotnej služby. Predpisovanie a donáška liekov a iných zdravotných pomôcok boli zabezpečené dodávateľsky priamo do zariadenia bez finančných poplatkov od prijímateľov sociálnych služieb v rézii zariadenia.

Z ostatných metód sociálnej práce v zariadení sa realizovala aj s ohľadom na široký rozsah a pestrosť knižnice aktivizácia s prvkami biblioterapie. Pôsobenie na fyzické, duševné, emocionálne zdravie prijímateľov sociálnej služby prostredníctvom aktivizácie s prvkami muzikoterapie bolo u prijímateľov sociálnej služby vítané.

3. Obslužné činnosti

❖ Ubytovanie prijímateľov sociálnej služby zariadenia pre seniorov je zabezpečené v samostatných 1-posteľových a 2-posteľových izbách, ako aj v obývacích bunkách. Obývacie bunky sú zložené z dvoch izieb – 1-posteľovej a 2-posteľovej a sú vybavené hygienickým zariadením (WC, sprcha a umývadlo). Zariadenie opatrovateľskej služby má k dispozícii bunky s dvoma 2-posteľovými izbami. Každá bunka má spoločnú kúpeľňu vybavenú sprchou, WC a umývadlom. Celkom je v zariadení 8 jedno lôžkových, 13 dvoj lôžkových izieb a jedno posteľová izolačná miestnosť. V každej izbe má každý prijímateľ sociálnej služby zapojené signalizačné zariadenie k privolaniu personálu. Signalizácia sa nachádza aj v každej kúpeľni.

V izbe je pre každého prijímateľa sociálnej služby k dispozícii elektrická polohovateľná posteľ s antidekubitným matracom, nočný stolík, šatníková skriňa, odkladacia a úložná policová zostava, stôl so stoličkou, súčasťou izby je TV a vešiaková stena so zrkadlom a k dispozícii je sociálne zariadenie s toaletami a kúpeľňa.

K dispozícii je veľkokapacitný výťah, ktorý zabezpečuje bezbariérový prístup na všetky podlažia. Podlahové vykurovanie v zime, chladenie v lete a teplá úžitková voda je zabezpečovaná zo strojovne prostredníctvom hydrovrtov a tepelného čerpadla. Tak isto je zabezpečená výmena vzduchu v zariadení prostredníctvom centrálného výmenníka s rekuperáciou.

❖ Upratovanie celého zariadenia sa vykonáva každodenne.

❖ Stravovanie prijímateľov sociálnej služby a zamestnancov bolo zabezpečené externým dodávateľom na základe uzatvorenej zmluvy. Tento zabezpečuje aj vydávanie stravy vo výdajni jedla pri jedálni zariadenia. Strava sa vydáva na základe harmonogramu výdaja prijímateľom sociálnej služby 5 krát denne, diabetikom 6 krát, a to: raňajky, desiata, obed,

olovrant a večera, diabetikom aj druhá večera. Jedálny lístok na príslušný týždeň je zverejnený v priestoroch jedálne. Cena stravy za deň je 6,96€, diabetická 7,20€.

Prijímatelia sociálnych služieb majú k dispozícii spoločenský priestor, jedáleň, kuchynka na prípravu čaju, kávy a malého občerstvenia.

❖ Pranie osobnej bielizne zabezpečuje prijímateľom zariadenie. Pranie posteľnej bielizne je zabezpečené externe..

4. Ďalšie činnosti

V SenDom sa v uplynulom roku zabezpečovali aj ďalšie činnosti:

- ❖ záujmová činnosť
- ❖ úschova cenných vecí a peňazí – v trezore na požiadanie klienta
- ❖ drobné nákupy pre klientov.

V rámci záujmu o voľno časové aktivity opatrovateľský a sociálny personál zabezpečoval pomoc pri prechádzkach, pamäťových cvičeniach a pod.

Záujmová činnosť

Rok 2021 bol veľmi špecifický z dôvodu šírenia ochorenia COVID-19. Opatrenia, ktoré boli prijaté na zamedzenie šírenia spomínaného ochorenia sa odrazili aj na aktivizačnej činnosti v sociálnom zariadení. Aktivizačná činnosť bola prispôbená bezpečnosti prijímateľov. Aktivizačná činnosť bola v prevažnej miere realizovaná v interných priestoroch sociálneho zariadenia. Aj napriek epidemiologickým obmedzeniam sa pravidelne každý mesiac realizovali nasledovné aktivity:

- jednoduché a pohybové cvičenia
- aktivity v spoločenskej miestnosti a v areáli zariadenia
- individuálna činnosť s klientmi.

Mimo nich sa zrealizovali nasledujúce úspešné podujatia:

marec	Koncert Lovely Violin
jún	Vystúpenie sokoliarov z Červeného Kameňa
október	Úcta k starším – stretnutie detí z miestnej ZŠ Blatné Canisterapia – pozitívne pôsobenie psa na človeka Vystúpenie fujaristu
november	Divadelné predstavenie – divadlo Prešov
december	Muzikoterapia – terapia hudbou Svätá Lucia v zariadení Svätého Mikuláš v zariadení Svätá omša Odovzdanie pozdravov a darčiekov zo ZŠ Veľký Biel Rozdávanie vianočných krabíc v rámci výzvy: „Koľko lásky sa zmestí do krabíc od topánok“ „Vianočný zázrak“ „Vianočná pošta“

5. Podporné služby

❖ Odľahčovacia služba

V súlade so zákonom o sociálnych službách zariadenie zabezpečuje aj odľahčovaciu službu v rámci vlastných pobytových kapacít. V roku 2021 nebola táto služba využitá.

6. Nadštandardné služby

SenDom zabezpečil mesačné poskytovanie externých služieb pedikérky a kaderničky na základe záujmu klientov. V zariadení je k dispozícii spoločenská miestnosť s veľkoplošnou televíznou obrazovkou a možnosťou používania notebooku s prístupom na internet, spoločenských hier a vypožičania kníh. Na všetkých izbách je súčasťou vybavenie televízor, ktorého prevádzka je pre klientov zdarma. Klienti majú možnosť využívať rozľahlý vonkajší areál, v rámci ktorého je k dispozícii altánok, ihrisko na petanque a chodníky na prechádzky.

Opatrovateľský úsek realizuje objednávanie u odborných lekárov, zabezpečuje sanitku, prepravnú službu pri odvoze na vyšetrenia a sprievod na vyšetrenia.

Sociálny úsek vykonáva na základe poverení klientov styk s úradmi, poštou, bankou, rodinou, telefonicky a elektronicky kontaktuje a informuje príbuzných, prípadne zabezpečuje drobný nákup pre klientov podľa ich požiadaviek. Počas pandémie sociálny kontakt prijímateľov s rodinami a príbuznými zabezpečoval sociálny úsek prostredníctvom SKYPE - komunikácie cez počítač.

7. Ľudské zdroje

V Societa,s oz a v zariadení SenDom v roku 2021 pokračovalo personálne dobudovanie, osobitne v riadiacej oblasti a oblasti opatrovateľskej.

Zariadenie SenDom sa v roku 2021 riadilo schválenou organizačnou a funkčnou štruktúrou.

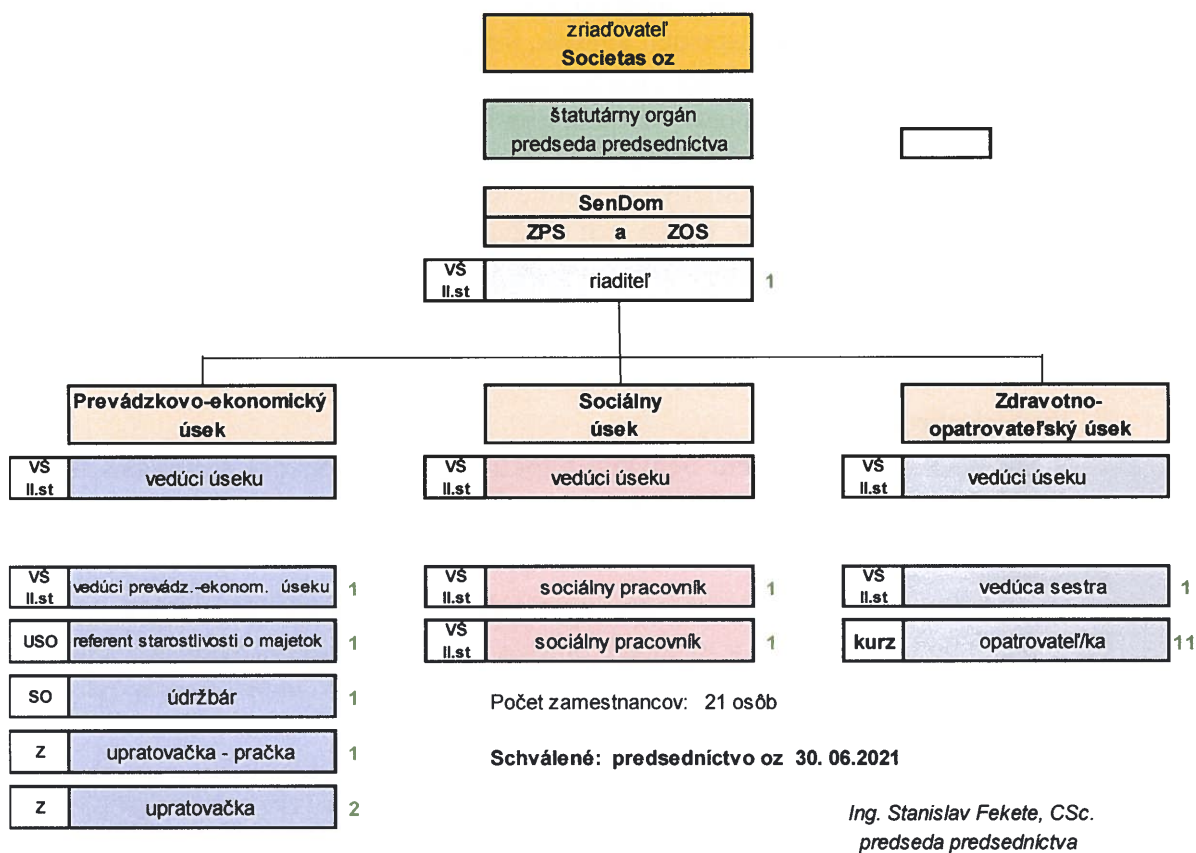
V priebehu roka 2021 bolo zamestnaných celkom 27 zamestnancov (ZPS 17, ZOS 10). Z tohto počtu boli 2 na dohodu o vykonaní práce a 2 na dohodu o pracovnej činnosti. V priebehu roka 2021 nastúpilo do pracovného pomeru 15 zamestnancov, ukončilo pracovný pomer 10

Pohyb zamestnancov v roku 2021	ZPS	ZOS	SPOLU
Počet zamestnancov v priebehu roka	17	10	27
z toho: trvalý pracovný pomer	15	8	23
dohoda o vykonaní práce	1	1	2
dohoda o pracovnej činnosti	1	1	2
Nástup do PP v priebehu roka	9	6	15
Ukončenie PP v priebehu roka	5	5	10
Stav vo fyzických osobách k 31.12.2021	13	5	18
Priemerný ev. počet zamestnancov 2021	9,83	4,57	14,40

zamestnancov. Výkon komplexnej starostlivosti pri poskytovaní sociálnych služieb v zariadení SenDom zabezpečovalo k 31.12.2021 fyzicky spolu 18 zamestnancov, z toho v ZPS 13 a v ZOS 5 zamestnancov. Priemerný prepočítaný počet zamestnancov v roku 2021 predstavoval 14,40 osôb. V riadiacich funkciách boli zamestnaní 4 zamestnanci. Hlavným dôvodom ukončenia pracovného pomeru bolo nespĺňanie požiadaviek a kvalitatívnych nárokov kladených zamestnávateľom na výkon uvedeného pracovného miesta. V priebehu roku nastala zásadnejšia stabilizácia kolektívu.

Všetci zamestnanci spĺňali kvalifikačné predpoklady na výkon svojej práce. Všetci zamestnanci boli preškolení z BOZP a ochrany pred požiarmi. Zamestnanci majú zabezpečené stravovanie (teplé jedlo) počas svojich pracovných zmien.

Organizačná a funkčná schéma ZPS a ZOS SenDom



Z hľadiska rozvrhnutia pracovného času zamestnanci okrem opatrovateliek pracovali na jednu zmenu. Opatrovateľky pracovali v nepretržitej prevádzke pri rozvrhnutí pracovného času v dvoch pracovných zmenách podľa vopred určeného harmonogramu striedania pracovných zmien s uplatnením § 87 ZP a so stanoveným časom na prestávku na odpočinok.

Pracovníci neboli odmeňovaní podľa zákona č. 553/2003 Z. z. v znení neskorších predpisov. Mzdy zamestnancov sú vyššie, než stanovuje uvedený zákon. V zariadení aj napriek snahe sa nepodarilo dodržať „personálny normatív“, chýbajúce opatrovateľky boli nahrádzané často činnosťou dobrovoľníkov. V priebehu roka poskytovali dobrovoľnícku činnosť 3 osoby, ktoré pracovali ako opatrovateľky pri splnení kvalifikačných požiadaviek.

Personálne, mzdové a účtovné vedenie agendy zabezpečuje externá spoločnosť. Správa interiéru budovy aj vonkajšieho areálu bola zabezpečovaná majiteľom areálu.

8. Činnosť v dôsledku pandémie COV-2

8.1 Dodržiavanie a aplikačné interné predpisy pre ochranu pred COV-2

Činnosť zariadenia bola aj v roku 2021 ovplyvnená pandemiou COVID-19. Na zabezpečenie ochrany zdravia prijímateľov sociálnej služby i zamestnancov boli rozpracované na internú úroveň vydané právne i odborné predpisy na zamedzenie šírenia vírusu. Týkali sa bezpečnosti obmedzením styku osôb, zvýšenej miery dezinfekcie a hygieny osôb i priestorov a používania ochranných materiálov (rúška, respirátory...).

8.2 Dopady pandémie na prijímateľov sociálnej služby a zamestnancov

V priebehu roka 2021 nebola v zariadení testovaná pozitívna prítomnosť COVID-19. Zariadenie preto nebolo potrebné dať do karantény. Napriek tomu v zmysle nariadení a aplikovaných predpisov na zamedzenie šírenia vírusu boli po celý rok obmedzené osobné kontakty s rodinnými príslušníkmi a známymi prijímateľov sociálnej služby, taktiež obmedzené externé aktivity,, čo malo negatívny dopad na fyzický i psychický stav prijímateľov.

IV. Udalosti osobitného významu, ktoré nastali po skončení účtovného obdobia

Po skončení účtovného obdobia nenastali žiadne závažné skutočnosti, ktoré by mali dopad na dosiahnuté výsledky ani na hospodárenie nasledujúcich rokov.

V. Hospodárenie občianskeho združenia

1. Ročná účtovná závierka a zhodnotenie základných údajov v nej obsiahnutých

Výsledky hospodárenia boli v priebehu roka 2021 aj napriek pokračujúcim vplyvom pandémie koronavírusu sa dosiahli pozitívnejšie v porovnaní s predchádzajúcim rokom. Narástol počet prijímateľov sociálnych služieb, keď k 31.12.2021 zariadenie poskytovalo sociálne služby 33 prijímateľom (25 v ZPS a 8 v ZOS). Ku dňu vyhlásenia krízovej situácie 12.3.2020 malo zariadenie obsadenosť 32 prijímateľov (26 v ZPS a 6 v ZOS). Po poklese počtu prijímateľov v priebehu roku 2020 po uvoľnení obmedzení stúpol v priebehu roku 2021 až k 31.12.2021 dosiahol takmer úplnú naplnenosť. Uvedená skutočnosť preto pozitívne ovplyvnila aj príjmovú stránku hospodárenia. Mimoriadne pozitívnu skutočnosť na vývoj príjmov zohráva finančný príspevok Magistrátu HMSR Bratislava na činnosť zariadenia pre občanov s trvalým pobytom v Bratislave. Použité finančné prostriedky zo súkromných zdrojov na financovanie zariadenia a financovanie sociálnych služieb sa postupne vracajú.

2. Prehľad o príjmoch a výdavkoch

V nasledovnom uvádzame prehľad o nákladoch, výdavkoch a výnosoch s rozčlenením na ZPS a ZOS:

Prehľad nákladov			
Druh nákladu	ZPS	ZOS	Spolu
Spotreba materiálu	37 049,79	2 135,99	39 185,78
Spotreba energie a vody	9 426,88	1 030,16	10 457,04
Mzdové náklady	136 719,32	64 622,45	201 341,77
Zákonné sociálne poistenie a zdravotné poistenie	46 260,86	22 238,98	68 499,84
Zákonné sociálne náklady	3 106,88	716,69	3 823,57
Ostatné služby z toho:	136 479,02	8 693,65	145 172,67
nájomné	107 340,20	5 352,26	112 692,46
spracovanie účtovníctva	3 469,05	764,60	4 233,65
telekomunikačné služby	3 200,37	705,38	3 905,75
opravy a udržiavanie	1 095,11	241,37	1 336,48
Osobitné náklady (stravovanie)	60 423,14	13 317,57	73 740,71
Iné ostatné náklady	686,18	150,62	836,80
Odpisy	3 499,64	771,34	4 270,98
NÁKLADY CELKOM	433 651,71	113 677,45	547 329,16

Prehľad výnosov			
Tržby z predaja služieb	247 176,16	54 466,82	301 642,98
Prijaté príspevky od miest a obcí	81 192,07	-	81 192,07
Príspevky od iných organizácií	500,00	300,00	800,00
Príspevky z podielu zaplatenej dane	336,46	-	336,46
Dotácie MPSVR SR	180 696,00	50 159,47	230 855,47
VÝNOSY CELKOM	509 900,69	104 926,29	614 826,98

Hospodársky výsledok v roku 2021

	Výnosy (EUR)	Náklady (EUR)	Hospodársky výsledok k 31.12.2021
ZPS	509 900,69	433 651,71	76 248,98
ZOS	104 926,29	113 677,45	- 8 751,16
Celkom	614 826,98	547 329,16	67 497,82

3. Stav a pohyb majetku a záväzkov

AKTÍVA

Dlhodobý hmotný majetok	9 451,33
Krátkodobé pohľadávky	8 425,15
Finančné účty	51 684,66
Časové rozlíšenie	157,26
MAJETOK SPOLU	69 718,40

Majetok združenia oproti roku 2020 (86 835,65 EURO) klesol o 19,71% na 69 718,40 EUR. Vlastné zdroje krytia majetku dosiahli výšku – 118 362,40 EUR, čo oproti -185 860,22 EUR v roku 2020 a - 293 160,65 EUR v roku 2019 znamená podstatné zvýšenie vlastných zdrojov (zvýšenie 2,48 krát oproti roku 2019). Cudzíe zdroje predstavujú 188 080,80 EUR oproti 272 474,30 EUR v roku 2020 a 347 986, 61 EUR v roku 2019, čo znamená ich zníženie o 30,37% v porovnaní s predchádzajúcim rokom a o 45,95% v porovnaní s rokom 2019. Dlhodobé záväzky zaznamenali pokles zo 148 596,67 Euro z roku 2020 na 112 177,66 EUR, krátkodobé záväzky pritom poklesli z 117 380,47 EUR v roku 2020 na 71 664,61 EUR v roku 2021. Majetok je krytý vlastnými a cudzími zdrojmi vo výške 69 718,40 EUR.

PASÍVA

Vlastné zdroje krytia majetku	- 118 362,40
Výsledok hospodárenia minulých rokov	- -185 860,22
Cudzíe zdroje spolu	188 080,80
Dlhodobé záväzky	112 177,66
Krátkodobé záväzky	71 664,61
Vlastné a cudzie zdroje spolu	69 718,40

VI. Predpokladaný budúci vývoj

V nastávajúcich rokoch združenie plánuje pokračovať vo svojej činnosti v oblasti poskytovania sociálnych služieb. V nasledujúcom roku združenie plánuje rozšíriť kapacitu zariadenia, čo bude mať závažný vplyv na zvýšenie efektívnosti hospodárenia zariadenia i cenovú politiku a výšku úhrady nákladov za poskytovanú sociálnu službu.

VII. Rozdelenie hospodárskeho výsledku za rok 2021

Návrh na rozdelenie zisku je nasledovný: zaúčtovanie zisku za rok 2021 vo výške 67 497,82 EUR na úhradu strát predchádzajúcich období.

VIII. Ekonomicky oprávnené náklady



Ekonomicky oprávnené náklady

podľa §72 ods.5 zákona č. 448/2008Z.z o sociálnych službách v znení dodatkov
v zariadení SenDom Blatné za rok 2021

Druh sociálnej služby: zariadenie pre seniorov

Forma sociálnej služby: pobytová celoročná

Kapacita zariadenia zapísaná v registri	26	
Počet prijímateľov sociálnej služby	23,39	
Ekonomicky oprávnené náklady/výdavky	Celkové výdavky za rok 2021	Prepočet na prijímateľa sociálnej služby za mesiac
a) Mzdové náklady (mzdy, platy a ostatné osobné vyrovnania vo výške, ktorá zodpovedá výške platu a ostatných osobných vyrovnaní)	135 985,86	484,49
b) Zákonné odvody (poistné na verejné zdravotné poistenie, na sociálne poistenie a povinné príspevky na starobné dôchodkové sporenie platené zamestnávateľom v rozsahu určenom podľa písm. a)	48 141,23	171,51
c) Cestovné náhrady (tuzemské cestovné náklady)		
d) Výdavky na energie, vodu a komunikácie	9 426,88	33,59
e) Výdavky na materiál okrem reprezentačného vybavenia nových interiérov	37 049,79	132,00
f) Dopravné		
g) Výdavky na rutinnú údržbu a štandardnú údržbu okrem jednorazovej údržby objektov alebo ich častí a riešenia havarijných stavov	1 095,11	3,90
h) Nájomné za prenájom nehnuteľností alebo inej veci okrem dopravných prostriedkov a špeciálnych strojov, prístrojov, zariadení, techniky, náradia a materiálu	107 340,20	382,43
i) Výdavky za služby	89 149,03	317,62
j) Výdavky na bežné transfery v rozsahu vreckového podľa osobitného predpisu, odstupného, odchodného, náhrady príjmu pri dočasnej pracovnej neschopnosti zamestnanca		
k) Odpisy hmotného majetku a nehmotného majetku podľa účtovných predpisov	3 499,64	12,47
Spolu:	431 687,74	1 538,01

EON na jedného prijímateľa v ZPS predstavujú za rok 2021 18 456,08 EUR.

Ekonomicky oprávnené náklady

podľa §72 ods.5 zákona č. 448/2008Z.z.z o sociálnych službách v znení dodatkov
v zariadení SenDom za rok 2021

Druh sociálnej služby: zariadenie opatrovateľskej služby

Forma sociálnej služby: pobytová celoročná

Kapacita zariadenia zapísaná v registri	8	
Počet prijímateľov sociálnej služby	5,41	
Ekonomicky oprávnené náklady/výdavky	Celkové výdavky za rok 2021	Prepočet na prijímateľa sociálnej služby za mesiac
a) Mzdové náklady (mzdy, platy a ostatné osobné vyrovnania vo výške, ktorá zodpovedá výške platu a ostatných osobných vyrovnaní)	64 266,73	989,94
b) Zákonné odvody (poistné na verejné zdravotné poistenie, na sociálne poistenie a povinné príspevky na starobné dôchodkové sporenie platené zamestnávateľom v rozsahu určenom podľa písm. a)	22 686,44	349,45
c) Cestovné náhrady (tuzemské cestovné náklady)		
d) Výdavky na energie, vodu a komunikácie	1 030,16	15,87
e) Výdavky na materiál okrem reprezentačného vybavenia nových interiérov	2 135,98	32,90
f) Dopravné		
g) Výdavky na rutinnú údržbu a štandardnú údržbu okrem jednorazovej údržby objektov alebo ich častí a riešenia havarijných stavov	241,37	3,72
h) Nájomné za prenájom nehnuteľností alebo inej veci okrem dopravných prostriedkov a špeciálnych strojov, prístrojov, zariadení, techniky, náradia a materiálu	5 352,26	82,44
i) Výdavky za služby	16 567,22	255,19
j) Výdavky na bežné transfery v rozsahu vreckového podľa osobitného predpisu, odstupného, odchodného, náhrady príjmu pri dočasnej pracovnej neschopnosti zamestnanca		
k) Odpisy hmotného majetku a nehmotného majetku podľa účtovných predpisov	771,34	11,89
Spolu:	113 051,50	1 741,40

EON na jedného prijímateľa sociálnej služby predstavujú v ZOS za rok 2021 20 896,76 EUR.

IX. Záver

Občianske združenie si aj touto cestou dovoľuje poďakovať všetkým sponzorom, darcom príbuzným poberateľom sociálnych služieb i zamestnancom, ktorí akoukoľvek formou prispeli k vylepšeniu materiálnej i finančnej situácie a podnetnými i kritickými návrhmi a pripomienkami napomáhajú naplňovať hlavné poslanie a ciele združenia.

Ďakuje svojim zamestnancom za seriózný, aktívny prístup a ochotu pri zabezpečovaní úloh počas pandemickej situácie.

Táto výročná správa je zverejnená na stránke www.sendom-societas.sk

Kontakty :

Štatutár o.z. Societas: Ing. Stanislav Fekete, CSc., predseda predsedníctva
mobil: 0903 711 259; statutar@sendom-societas.sk

SenDom, ZPS a ZOS: PhDr. Andrea Kováčová, riaditeľ SenDom
mobil: 0918 582 353; riaditel@sendom-societas.sk

PhDr. Mgr. Marta Gažiová, hlavná sestra
mobil: 0918 582 613; vrchnasestra@sendom-societas.sk

Mgr. Silvia Švrčková, vedúca sociálneho úseku
mobil: 0918 582 491 socialnapracovnicka@sendom-societas.sk
www.sendom-societas.sk